

PLA D'ORDENACIÓ URBANÍSTICA MUNICIPAL

BIGUES I RIELLS



Annex III CATÀTEG DE BÉNS A PROTEGIR

CATÀLEG DE BÉNS

DEFINICIÓ

L'instrument general de protecció de patrimoni de Bigues i Riells és el Catàleg de Béns a protegir que inclou les construccions, els jaciments, les fonts, els espècimens botànics, les zones d'interès i d'interès ambiental que cal preservar d'acord amb el que preveu l'article 69 del decret legislatiu 1/2005, de 26 de juliol, pel qual s'aprova el Text refós de la Llei d'urbanisme. La normativa aplicable és la del marc legal vigent, Llei 9/93, de 30 de setembre, del patrimoni cultural català i, Decret 78/2002, de 5 de març, del reglament de protecció del patrimoni arqueològic i paleontològic de Catalunya. L'afecció d'un bé cultural històrico-artístic d'interès local que impliqui la descatalogació total o parcial o modificació de la fitxa del catàleg ha de ser aprovada per la Comissió de Patrimoni, d'acord amb el que estableix l'article 14.4 de la Llei 9/93.

CLASSIFICACIÓ DELS BÉNS PROTEGITS

Els béns objectes de protecció, compresos dins d'aquest Catàleg, es classifiquen en:

1. **Béns Culturals**, a partir d'ara BC, amb la següent classificació:

Patrimoni construït:

- a. **conjunts arquitectònics**: són els grups arquitectònics i les àrees urbanes que presenten valors històrics, de paisatge urbà, arquitectònics o urbanístics homogenis, i que es caracteritzen per la seva agrupació contínua, integració al medi urbà, clara delimitació i coherència en els materials, element o estils emprats en la seva construcció.
- b. **edificis**: són els immobles amb valors arquitectònics, històrics o socials, que conserven total o parcialment la coherència unitària del projecte original malgrat les característiques, representativitat i per la seva coherència en el pensament arquitectònic que transmeten, pertanyen inequívocament al patrimoni cultural de la ciutat i són mereixedors d'una especial protecció.
- c. **elements arquitectònics**: són aquelles obres aïllades, de petit format, que s'integren en el paisatge com a objectes d'interès específic per raons històriques, científiques, artístiques, culturals o socials, i que conserven total o parcialment el seu disseny.
- d. **obra civil**: són aquelles obres d'enginyeria civil o militar, com ponts, canals o torres de guaita o defensa, que tenen un interès específic per raons històriques, arqueològiques, científiques, culturals o socials.

Jaciments:

són tan zones conegudes i estudiades, com altres amb expectativa de trobar restes arqueològiques en el subsòl a partir de troballes realitzades en superfície.

Fonts:

són els indrets d'on brolla o brollava aigua subterrània. Algunes disposen d'elements arquitectònics que canalitzen l'aigua per ser recollida.

2. Béns d'Interès Natural

- a. **zones d'interès**: boscos i zones que formen un conjunt vegetal.
- b. **espècimens botànics**: mostres botàniques que tenen valor per les seves mides excepcionals, edat, història, particularitat científica o etnològica.
- c. **zones d'interès ambiental**: punts d'especial interès com a mirador paisatgístic i/o d'importància geològica el conjunt dels quals permet explicar la història de la terra dels últims 350 milions d'anys.

CRITERIS GENERALS DE PROTECCIÓ

Respecte els elements construïts:

1. Són preferents la conservació, la consolidació i la restauració i en cap cas es permetran obres que suposin un canvi en les característiques tipològiques i essencials del bé catalogat.
2. En el cas de rehabilitació o reutilització es respectaran els elements protegits i les obres s'atendran a les condicions de protecció establertes en les fitxes particulars.
3. En qualsevol cas, les obres d'intervenció en els béns immobles respectaran les condicions ambientals, arquitectòniques i característiques del lloc o del seu entorn immediat. Totes aquestes obres o intervencions estaran orientades a restituir la seva configuració arquitectònica original o característica.
4. Els propietaris dels béns immobles inclosos en el present catàleg són obligats a conservar-los en bon estat, tant de seguretat com de salubritat i ornamentació. L'Ajuntament podrà ordenar d'ofici o a instància de qualsevol interessat, l'execució de les obres necessàries per a la conservació en les òptimes condicions quan els seus propietaris no en tinguin cura.
5. En els elements vinculats als recursos hídrics (fonts) no s'admet cap actuació que pugui malmetre o degradar les seves característiques essencials, el seu entorn i la qualitat de les aigües. En conseqüència, resten prohibits els moviments de terres o actuacions que puguin produir alteració del curs de les aigües o de la seva qualitat. totes les obres plantacions i altres actuacions que es puguin autoritzar, aniran destinades a millorar o adequar les àrees contigües de l'indret.

Respecte elements naturals:

1. No s'admetran actuacions que n'alterin la seva morfologia, ni pèrdua dels seus valors naturals i/o mediambientals. No s'admetran actuacions ni activitats que impliquin incompatibilitats o pèrdua dels valors especialment protegits. En conseqüència, resten prohibits els moviments de terres, (excepte quan resultin necessaris pel reconeixement), les activitats extractives en general, les noves construccions i l'acampada.
2. En els Béns d'Interès Natural (BIN) resta prohibit efectuar accions sobre el medi físic o biològic vinculat a l'aigua. A aquest efecte, resta prohibit efectuar abocaments directes o indirectes que contaminin les aigües, acumular residus sòlids, runes o substàncies que representin un perill de contaminació de les aigües o degradació del seu entorn.
3. Resten protegits expressament el sòl, la vegetació i la fauna. En conseqüència no es permetrà cap actuació susceptible d'originar la degradació, el deteriorament o la pèrdua dels ecosistemes.
4. En general, a totes les reserves naturals i espais protegits, es preservarà, mantindrà i millorarà la comunitat vegetal característica i els sòls per evitar l'erosió i la pèrdua de llur qualitat. No es permetran transformacions que puguin donar lloc a canvis irreversibles de la naturalesa forestal.

CONDICIONS DE PROTECCIÓ

Béns Culturals

Categories

Són Béns d'Interès Nacional, BCIN, aquells béns culturals que han estat declarats per acord exprés i a l'efecte, en el seu dia, de l'òrgan competent de caràcter estatal o autonòmic.

Són Béns d'Interès Local, BCIL, aquells béns culturals que van estar inclosos en el llistat de Béns d'Interès en les Normes Subsidiàries del 1984.

Són Elements d'Interès Municipal, la resta de béns culturals inclosos en aquest catàleg els quals tenen una protecció urbanística.

Els BCIN i BCIL, estaran inclosos en el Catàleg del Patrimoni Cultural Català, d'acord a l'establert a la Disposició Addicional primera de la Llei 9/1993, de 30 de setembre, del Patrimoni Cultural Català.

Nivells de protecció

Els nivells de protecció dels béns culturals es refereix a la seva rellevància de cada situació, i es concreta a la fitxa de cadascun d'ells i pot ser: TOTAL, PARCIAL, ESPECÍFIC o TIPOLÒGIC.

El nivell de protecció TOTAL és la que correspon als béns que tenen el més alt grau d'importància històrica – arquitectònica. Les actuacions de consolidació, conservació i restauració no suposaran aportacions de reinvençió dels disseny original i aniran encaminades a recuperar els seus valors arquitectònics inicials.

El nivell de protecció PARCIAL és el que correspon als béns que tenen un interès considerable i han de recuperar els seus valors originals o els han de conservar. Les actuacions de consolidació, conservació restauració i /o rehabilitació no suposaran modificacions dels elements especialment protegits i tendiran a la seva recuperació. Els elements no especialment protegits, podran ser objecte de tot tipus d'intervenció arquitectònica, respectant les determinacions del POUM i no depreciïn els elements protegits.

El nivell de protecció ESPECÍFIC és el que correspon als elements d'interès que es troben aïllats o formant part d'un edifici. Es protegeix aquest element en la seva totalitat. En cas de substitució de l'edificació que li dona suport, l'element serà traslladat a la nova edificació.

El nivell de protecció TIPOLÒGIC és el que correspon als principals elements o trets característics dels béns catalogats que defineixen la seva estructura tipològica, així com els elements comuns (vestíbul, caixa d'escala, estructura, façana o altres.) En aquests casos s'admeten actuacions de reforma reutilització i rehabilitació que mantinguin les característiques que defineixen la seva estructura tipològica.

Elements protegits

Per a cadascun dels béns culturals inclosos en aquest Catàleg, es concreten aquells elements que mereixen una protecció particular i atenent les següents definicions: VOLUM, FAÇANA, COBERTA, ELEMENTS ESPECÍFICS i ENTORN.

A. **Volum:** Són els límits físics exteriors de l'edifici, construcció o element protegit. Es protegeix sempre el volum original permetent enderrocar ampliacions mal integrades fent un aixecament gràfic i un reportatge fotogràfic. Es permet l'ampliació del volum amb un màxim del 20%, en aquells casos que no desvirtuï la composició arquitectònica ni històrica.

B. **Façana:** Per als nivells de protecció Total i Parcial, s'entén com a façana protegida el conjunt d'elements arquitectònics funcionals i ornamentals que formen els murs exteriors de tancament d'un edifici.

Pel nivell de protecció Tipològica, s'entén com a façana protegida el conjunt de característiques que defineixen la seva tipologia (eixos verticals i horitzontals de composició, proporció de massís – buit, característiques dels cossos volats, textures, etc.)

En els dos casos el cromatisme dels paraments haurà de ser al màxim semblant a l'original, partint d'estudis cromàtics si és necessari.

C. **Coberta:** Pels nivells de protecció Total i Parcial s'entén com a coberta protegida el conjunt d'elements arquitectònics funcionals i ornamentals que cobreixen un edifici.

Pel nivell de protecció Tipològica, s'entén com a coberta protegida el conjunt de característiques que defineixen la seva tipologia (nombre de vessant, pendents, materials, ràfecs i cornises, etc.)

D. **Elements específics:** Són els elements històrics, arquitectònics, arqueològics, funcionals, constructius, ornamentals, etc. que pel seu valor individual, es protegeixen de forma específica i es determinen per a cada cas en la fitxa corresponent.

E. **Entorn:** Són els elements que envolten el bé protegit, principalment vegetals, que formen unitats paisatgístiques amb l'edifici (jardins, arbredes, bosquets, etc.), o el conjunt vegetal i/o espai natural objecte de protecció. També s'hi contemplen els espais lliures conformats entre les edificacions principals i els seus paviments, les pallisses o cabanes i els recintes emmurallats.

Formes d'intervenció

Les formes d'actuació previstes en aquestes normes sobre els edificis construccions, elements i conjunts d'interès històric-arquitectònic, són els següents: CONSOLIDACIÓ, CONSERVACIÓ i RESTAURACIÓ.

A. Obres de **consolidació:** són aquelles que contribueixen a arranjar i reformar les parts que es consideren dèbils i que poden perillar la seva durabilitat. Aquestes obres no suposaran en cap cas l'alteració dels valors protegits, i garantiran l'estabilitat estructural de l'element.

B. Obres de **conservació:** són aquelles que tendeixen a impedir la degradació de l'estat original de l'element protegit sense perjudici de considerar la seva evolució en el temps i amb l'objectiu de garantir la seva durabilitat sense alterar-ne les característiques que li són pròpies.

C. Obres de **restauració:** són aquelles que tenen per finalitat la recuperació de la fesomia formal, material i cromàtica que tenia originalment l'element protegit, sense perjudici de considerar la seva evolució en el temps. Per aquestes actuacions serà necessari el suport de la documentació que doni testimoni del seu estat original.

Condicions de les actuacions

Les formes d'actuació de consolidació i de conservació seran preceptives a tots els edificis, elements, construccions i conjunts que formen aquest catàleg.

Les formes d'actuació de restauració, seran opcionals a excepció dels casos en que expressament així s'assenyali en les fitxes particulars corresponents.

Els mínims conceptes en que s'ha d'entendre la conservació són:

Seguretat: L'edifici ha de garantir la seguretat i estabilitat estructural interna i la seguretat vers la via pública.

Salubritat: L'edifici ha de garantir les normes higièniques mínimes que estableix la legislació vigent.

Habitabilitat: L'edifici ha de garantir les normes d'habitabilitat mínimes que estableix la legislació vigent.

Ornamentació pública: L'edifici, construcció o element protegit ha de conservar en la forma adequada els elements estilístics, funcionals i ornamentals de l'obra original.

Ruïna o enderroc d'edificis, construccions o elements catalogats.

1.-Els edificis, construccions i elements catalogats no podran ser enderrocats total o parcialment excepte en aquelles parts no protegides.

2.-L'Ajuntament ordenarà a les persones o institucions responsables, la reparació dels danys causats il·lícitament, mitjançant ordres executives de reparació, reposició, reconstrucció, o enderrocament o mitjançant les que siguin necessàries, per a restituir el bé al seu estat anterior.

Usos

Els usos dels béns catalogats s'ajustaran al que figuri a la fitxa en concret i en cas d'absència de la dada s'admetrà els usos que prevegi el POUM per la zona particular. Queden exclosos els usos que signifiquin obres, instal·lacions o activitats que siguin incompatibles amb la conservació i protecció dels valors arquitectònics del béns catalogats.

En cas d'ús d'habitatge en sòl urbà, la densitat màxima serà d'1 habitatge per cada 70m² de superfície construïda, independentment de la que determini la seva qualificació urbanística.

En cas d'ús d'habitatge en sòl no urbanitzable, la densitat màxima serà d'1 habitatge per cada 125m² de superfície construïda, independentment de la que determini la seva qualificació urbanística.

Condicions particulars

Enderrocs: Es podran enderrocar les parts d'edificació en estat de ruïna manifesta sempre i quan es reconstrueixin d'acord amb el seu estat primitiu o es formuli un projecte de reforma global de l'edifici justificant la solució adoptada. En qualsevol cas l'enderrocament parcial es podrà efectuar quan representi retornar l'edifici al seu estat primitiu o tradicional.

Materials: Per les obres de reforma, millora i conservació, s'utilitzaran els materials propis de l'edifici corresponent, atenent a les característiques de l'arquitectura original o tradicional. Cap intervenció desvirtuarà aquestes característiques introduint elements agressius o incompatibles amb l'edificació.

Per les obres d'ampliació i/o addició es podrà utilitzar un llenguatge arquitectònic actual amb subjecció al dispostat en cada fitxa particular i que no representi una agressió al bé protegit.

Jaciments arqueològics

Categories:

S'engloben tots els jaciments en un mateix grup a l'espera que, mitjançant un estudi científic-arqueològic més acurat, es pugui determinar l'interès real i amb millor exactitud les àrees que ocupen.

Protecció

Mentre no hi hagi un estudi més precís, els jaciments tindran una àrea d'influència indicada en els plànols de la sèrie O.3, ordenació del Sòl no Urbanitzable, i de la sèrie O.4, ordenació del Sòl Urbà i Urbanitzable. En cas d'absència d'àrea protegida grafiada, aquesta serà una zona circular de radi 50 metres centrada al punt d'expectativa arqueològica. Les llicències d'obres en àmbits protegits hauran de ser objecte d'informe previ del Servei d'Arqueologia de la Direcció General de Patrimoni Cultural, que podrà dictaminar la realització de sondeigs arqueològics per tal de delimitar el jaciment, i requerir al promotor perquè presenti un estudi de la incidència que les obres poden tenir en les restes arqueològiques. Tindran el nivell de protecció integral que els assigna la Llei 9/1993 i el Decret 78/2002, de 5 de març del Reglament de protecció arqueològica i paleontològica de Catalunya.

Usos

Els usos admesos seran els que determini el POUM en els plànols d'ordenació sèries O.3 i O.4, sempre i quan els usos siguin compatibles amb la conservació dels valors dels jaciments.

Béns d'Interès Natural

Categories

Són zones d'interès aquells espais que constitueixen un conjunt natural amb característiques ambientals, paisatgístiques i de notable vàlua ecològica i mediambiental i que són objecte de protecció específica. Dins d'aquesta categoria s'inclou les zones de Pla d'Espais d'Interès Natural (PEIN), la zona delimitada pel Departament de Medi Ambient i Habitatge de la Generalitat de Catalunya i comprèn l'àrea dels Cingles de Bertí grafiada en la sèrie O.3 dels plànols d'ordenació.

Són espècimens botànics els exemplars que per les seves mides excepcionals dins de la seva espècie o per la seva edat, història, particularitat científica o bé tenen una importància cultural pels ciutadans del municipi; mereixen mesures de protecció.

Són zones d'interès ambiental espais que tenen importància com a mirador paisatgístic i/o permeten explicar la història geològica del municipi que necessiten ser protegits.

La delimitació i identificació de cadascun dels espais que contenen els Béns d'Interès Natural s'efectua als plànols de la sèrie O.3, Sòl no Urbanitzable, i de la sèrie O.4, ordenació del Sòl Urbà i Urbanitzable. Els valors que es protegeixen i el règim de gestió aplicable són els que per a cadascun d'ells es determinen a la Fitxa del Catàleg que es correspon amb el seu número d'identificació que consta en els plànols.

Protecció

La protecció de les zones de **Pla d'Espais d'Interès Natural** (PEIN) ve definida a la Llei 12/1985 de 13/6/1985 d'Espais Naturals.

La protecció de les **zones d'interès** és amb caràcter **absolut** pel que fa a les formacions geològiques, geomorfològiques, ecosistemes, vegetals i característiques singulars que motiven la seva protecció. Es protegeixen els sols a fi d'evitar l'erosió, les aigües tan superficials com subterrànies d'elements contaminants, evitar les emissions de gasos, radiacions i sorolls innecessaris que puguin afectar al medi, i mantenir la diversitat biològica.

La protecció dels **espècimens botànics** és de caràcter **global**. Es prohibeix tallar-los, d'arrencar-los totalment o parcial i, desarrelar-los, així com de danyar-los per qualsevol mitjà. La protecció dels arbres Monumentals i els arbres d'interès Comarcal i Local, serà regulada pel Departament de d'Agricultura, Ramaderia i Pesca. Quan s'indiqui a la fitxa corresponent es protegirà l'**entorn** de l'exemplar de manera que es conservarà el mateix tipus de vegetació i no es permetran moviments de terres.

La protecció de les **zones d'interès ambiental** és amb caràcter **absolut** pel que fa a les formacions geològiques, geomorfològiques i característiques singulars que motiven la seva protecció. Es protegeixen els sols prohibint els moviments de terres i qualsevol actuació fi d'evitar l'erosió.

Usos

Aquests espais tenen consideració de lliures de qualsevol tipus de nova edificació i/o construcció.

Les úniques activitats permeses són les de caràcter cultural, científic, didàctic i divulgatiu dels valors essencials que motiven la seva protecció. Pels béns culturals inclosos o vinculats a aquests espais regiran els usos admesos en el POUM i hauran de ser compatibles amb els valors protegits.

Condicions particulars

A les RESERVES i PARATGES NATURALS, no es permeten les activitats que directa o indirectament perjudiquin els valors naturals que es protegeixen, ni que malmetin, transformin, desfigurin, o destrueixin la seva geomorfologia i la seva flora.

Les que continguin masses vegetals, les condicions de protecció i actuacions tendiran al manteniment, millora i, si escau, la regeneració dels ecosistemes i elements vegetals objecte de protecció.

Específicament en els PARATGES NATURALS, no es permet cap activitat que pugui alterar, destruir o transformar l'ecosistema, la vegetació i la fauna característiques.

LLISTA DELS ELEMETS CATALOGATS

BÉNS CULTURALS

PATRIMONI CONSTRUÏT

CONJUNTS ARQUITECTÒNICS

E.001	Barri de la Vall Blanca	Element d'Interès Municipal
E.002	Can Noguera	BCIL
E.003	Cases de la Plaça de la Fruita	Element d'Interès Municipal
E.004	Cases en filera del Barri Montserrat	Element d'Interès Municipal
E.005	El Veinat	Element d'Interès Municipal
E.006	La Figuera	Element d'Interès Municipal
E.007	La Torre	BCIN
E.008	Sant Miquel del Fai	BCIN
E.009	Torres d'estiueig Abat	Element d'Interès Municipal

EDIFICIS

E.010	Antic Ajuntament	Element d'Interès Municipal
E.011	Bar Arcís	Element d'Interès Municipal
E.012	Ca l'Espasa	Element d'Interès Municipal
E.013	Ca N' Adzet	BCIL
E.014	Ca n'Ainé	Element d'Interès Municipal
E.015	Can Badell	BCIL
E.016	Can Barri/Ca l'Antic	BCIL
E.017	Can Batlles	BCIL
E.018	Can Benet del Pla	Element d'Interès Municipal
E.019	Can Berga	Element d'Interès Municipal
E.020	Can Bernat	Element d'Interès Municipal
E.021	Can Berto	Element d'Interès Municipal
E.022	Can Bonfadri	Element d'Interès Municipal
E.023	Can Bori	Element d'Interès Municipal
E.024	Can Bosc	Element d'Interès Municipal
E.025	Can Camp	BCIL
E.026	Can Canals (Antiga Casa Comes)	BCIL
E.027	Can Carreres	BCIL
E.028	Can Coromines	Element d'Interès Municipal
E.029	Can Curt del Rieral/Can Cisteller	Element d'Interès Municipal
E.030	Can Domènec	Element d'Interès Municipal
E.031	Can Febrera	Element d'Interès Municipal
E.032	Can Flixé	Element d'Interès Municipal
E.033	Can Garriga del Solei	BCIL
E.034	Can Granada	BCIL
E.035	Can Gressola	Element d'Interès Municipal
E.036	Can Jaume	Element d'Interès Municipal
E.037	Can Jeroni	Element d'Interès Municipal
E.038	Can Lladó	Element d'Interès Municipal
E.039	Can Lluís	Element d'Interès Municipal
E.040	Can Maisón	Element d'Interès Municipal
E.041	Can Margarit	BCIL
E.042	Can Mas de Riells	Element d'Interès Municipal
E.043	Can Mas de Dalt	BCIL
E.044	Can Maspons	BCIL
E.045	Can Mestre Benet	Element d'Interès Municipal

E.046	Can Molina	Element d'Interès Municipal
E.047	Can Pecador	Element d'Interès Municipal
E.048	Can Pere Garriga	Element d'Interès Municipal
E.049	Can Perera	Element d'Interès Municipal
E.050	Can Pou	Element d'Interès Municipal
E.051	Can Prat de Baix	BCIL
E.052	Can Prat de la Riba	Element d'Interès Municipal
E.053	Can Prat del camí	Element d'Interès Municipal
E.054	Can Pruna	Element d'Interès Municipal
E.055	Can Puça	Element d'Interès Municipal
E.056	Can Quintanes	BCIL
E.057	Can Regasol	Element d'Interès Municipal
E.058	Can Ribafort	Element d'Interès Municipal
E.059	Can Ribes	BCIL
E.060	Can Roca	BCIL
E.061	Can Sapera	Element d'Interès Municipal
E.062	Can Sidret	Element d'Interès Municipal
E.063	Can Tabola	Element d'Interès Municipal
E.064	Can Tàpies	Element d'Interès Municipal
E.065	Can Torruella	BCIL
E.066	Can Traver	Element d'Interès Municipal
E.067	Can Valls	Element d'Interès Municipal
E.068	Can Vermell	BCIL
E.069	Can Viver	BCIL
E.070	Can Xesc	BCIL
E.071	Caseta d'estiueig	Element d'Interès Municipal
E.072	Caseta estiueig	Element d'Interès Municipal
E.073	Castell de Montbui	BCIN
E.074	Cementiri Riells	Element d'Interès Municipal
E.075	Central elèctrica	Element d'Interès Municipal
E.076	El molí de la Madella	Element d'Interès Municipal
E.077	El molí de La Pineda/Molí de Baix	Element d'Interès Municipal
E.078	El molí de l'altra banda	Element d'Interès Municipal
E.079	El molí del Regasol	Element d'Interès Municipal
E.080	El Turonet de can Prat de Baix	Element d'Interès Municipal
E.081	Els Pollanques	Element d'Interès Municipal
E.082	Ermita de la Mare de Deu del Villar	Element d'Interès Municipal
E.083	Ermita de Sant Mateu del castell de Montbui	Element d'Interès Municipal
E.084	Església Parroquial de Sant Pere i Sant Pau	BCIL
E.085	La Baliarda	Element d'Interès Municipal
E.086	La Fàbrica Vella	Element d'Interès Municipal
E.087	La font de la Pineda	Element d'Interès Municipal
E.088	La Madella	BCIL
E.089	La Parada	Element d'Interès Municipal
E.090	La Pineda	BCIL
E.091	La Porteria de la Fàbrica	Element d'Interès Municipal
E.092	La Rectoria	Element d'Interès Municipal
E.093	Mas Viaplana	BCIL
E.094	Molí de can Barri	Element d'Interès Municipal
E.095	Molí de Can Camp	Element d'Interès Municipal
E.096	Rectoria de Bigues	Element d'Interès Municipal
E.097	Regasol de Riells	BCIL
E.098	Sala Arcis	Element d'Interès Municipal

J.052	La Torre	Element d'Interès Municipal
J.053	Les Madrigueres	BCIL
J.054	Mas en ruïnes prop de can Titó	Element d'Interès Municipal
J.055	Puig Alt del Viver	BCIL
J.056	Puiggraciós; El Pollancre	BCIL
J.057	Rectoria de Riells	Element d'Interès Municipal
J.058	Sant Martí del Fai	Element d'Interès Municipal
J.059	Serrat de la Creu, al SW del	Element d'Interès Municipal
J.060	Sot de Sant Celoni (Can Granada)	Element d'Interès Municipal
J.061	Sota el Turó de les onze hores	Element d'Interès Municipal
J.062	Turó Arbocer	Element d'Interès Municipal
J.063	Turó de Can Garriga	Element d'Interès Municipal
J.064	Turó de la Calzina	Element d'Interès Municipal
J.065	Turó del Rull	BCIL
J.066	Turó del Rull II	Element d'Interès Municipal
J.067	Vallderrós	BCIL

FONTS

F.01	Font de ca la Senyora	Element d'Interès Municipal
F.02	Font de can Berga	Element d'Interès Municipal
F.03	Font de can Bonrepòs	Element d'Interès Municipal
F.04	Font de can Bori	Element d'Interès Municipal
F.05	Font de can Ciurans/ de la penyora	Element d'Interès Municipal
F.06	Font de Can Garriga (mina)	Element d'Interès Municipal
F.07	Font de can Granada	Element d'Interès Municipal
F.08	Font de Can Noguera / del Lleó / de ca l'Argelich	Element d'Interès Municipal
F.09	Font de can Quintanes	Element d'Interès Municipal
F.10	Font de can Segimón	Element d'Interès Municipal
F.11	Font de Can Tàpies	Element d'Interès Municipal
F.12	Font de Can Xesc	Element d'Interès Municipal
F.13	Font de la Coma	Element d'Interès Municipal
F.14	Font de la Figuerota	Element d'Interès Municipal
F.15	Font de la Guilla	Element d'Interès Municipal
F.16	Font de la Pineda	Element d'Interès Municipal
F.17	Font de la Polvoreria	Element d'Interès Municipal
F.18	Font de l'Alzinella	Element d'Interès Municipal
F.19	Font de l'Elvira o de Santa Elvira	Element d'Interès Municipal
F.20	Font de l'Esquirol	Element d'Interès Municipal
F.21	Font de l'Infern	Element d'Interès Municipal
F.22	Font de Santa Creu	Element d'Interès Municipal
F.23	Font del Bou	Element d'Interès Municipal
F.24	Font del Fornot	Element d'Interès Municipal
F.25	Font del Molí de la Pineda	Element d'Interès Municipal
F.26	Font del Molinet	Element d'Interès Municipal
F.27	Font del Safaretger	Element d'Interès Municipal
F.28	Font del Tord	Element d'Interès Municipal
F.29	Font del Xalet	Element d'Interès Municipal
F.30	Font Fresca	Element d'Interès Municipal
F.31	Font Parròquia de Riells	Element d'Interès Municipal

BÉNS D'INTERÈS NATURAL

ZONES D'INTERÈS

N.01	Alzinar de la Baga de l'Arbocer	Element d'Interès Municipal
N.02	Alzinar del Villar	Element d'Interès Municipal

N.03	El Tenes, vegetació de ribera	Element d'Interès Municipal
N.04	Espai d'Interès Natural dels Cingles de Bertí (PEIN)	
N.05	Surgències de les Barbotetes i l'Avencó	Element d'Interès Municipal
N.06	Verneda del torrent de can Ribes	Element d'Interès Municipal

ESPÈCIMENS BOTÀNICS

N.07	Alzina de can Carreras	Element d'Interès Municipal
N.08	Alzina de la Torre	Element d'Interès Municipal
N.09	Alzina surera de can Ribas	Element d'Interès Municipal
N.10	Alzines sureres de font Granada	Element d'Interès Municipal
N.11	Lledoner de can Badell - les Escoles	Element d'Interès Municipal
N.12	Lledoner de can Maspons	Element d'Interès Municipal
N.13	Lledoner de can Ribafort	Element d'Interès Municipal
N.14	Lledoner de can Torruella	Element d'Interès Municipal
N.15	Olivera de can Roca	Element d'Interès Municipal
N.16	Olivera de l'església de Sant Pere	Element d'Interès Municipal
N.17	Pi corbat del castell de Montbui	Element d'Interès Municipal
N.18	Pins de can Viver	Element d'Interès Municipal
N.19	Plàtan de la Font de la Pineda	Arbre Monumental
N.20	Pollancre de la font del Bou	Element d'Interès Municipal
N.21	Roure de can Bori	Element d'Interès Municipal
N.22	Roures de can Maspons	Element d'Interès Municipal
N.23	Teix del torrent del Salt de la Núvia	Element d'Interès Municipal

ZONES D'INTERÈS AMBIENTAL

A.01	Aflorament Fàcies Buntsandstein Font Granada	Element d'Interès Municipal
A.02	Aflorament geològic Encavalcament-falla del vallès . Can Roca	Element d'Interès Municipal
A.03	Calcàries Muchelkalk Roques Blanques	Element d'Interès Municipal
A.04	Cingles de Bertí (PEIN)	Element d'Interès Municipal
A.05	Contacte Encavalcament-Falla del Vallès. Can Prat de la Riba	Element d'Interès Municipal
A.06	Guixos de Can Granada	Element d'Interès Municipal
A.07	Mirador del Turó de Calzina	Element d'Interès Municipal
A.08	Mirador del Turó de les Onze hores	Element d'Interès Municipal
A.09	Mirador dels Saulons	Element d'Interès Municipal
A.10	Roques ígnies Castell de Montbui	Element d'Interès Municipal
A.11	Sistema càrstic Sant Miquel del Fai	Element d'Interès Municipal
A.12	Surgència de les Barbotetes i l'Avencó	Element d'Interès Municipal
A.13	Terrasses Quaternàries riu Tenes	Element d'Interès Municipal

CONJUNTS ARQUITECTÒNICS

Barri de la Vall BlancaFitxa número **E.001**

Tipus catalogació Element d'Interès Municipal

Localització al plànol: O.4.1

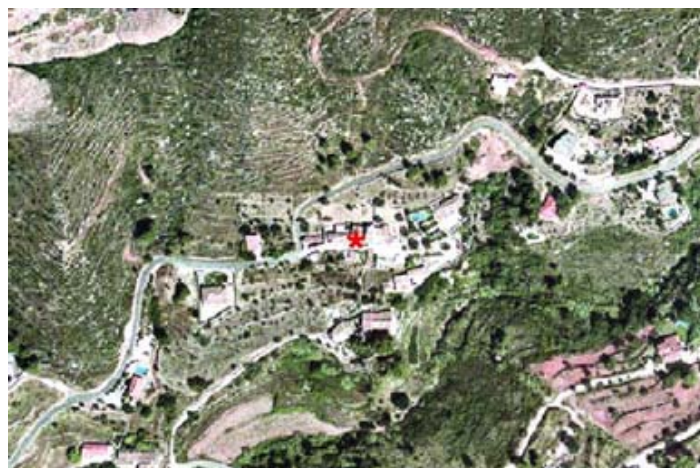


Indret Riells

escala 1:5.000

Coordenades UTM: X 433696 Y 4617379

àmbit catalogat



escala 1:5.000

**Dades cadastrals**

Règim i tipus de sòl SUC clau 1 - casc antic

Tipologia Conjunt arquitectònic

Ús admès Habitatge

Descripció del bé

Estil Popular

Segle XVIII-XIX

Estat de conservació regular

Conjunt format per diversos edificis entre mitgeres, d'un sol cos, de planta baixa i pis, molt senzilles. Estaven situades amb façana a migdia. El camí de la Vall Blanca devia passar per entre mig, però actualment és un carrer sense sortida.

Les cases són les següents: Can Galló, Can Panoi, Can Balloté, Can Gep i Can Víctor, can Griera, can Calot, can Ritlla, can Sau, can Cadiraire i can Corona.

En una de les cases es conserva una premsa.

Raó de catalogació: Tenen interès arquitectònic com a front homogeni.

Descripció protecció: Es tractarà homogeniament les façanes conservant el valor com a conjunt. Es protegeix el camí empadrat i la premsa.

Protecció	Intervenció	Volum	Coberta	Façanes	Elem. espec.	Entorn
TIPOLÒGIC	CONSERVACIÓ	<input checked="" type="checkbox"/>	<input type="checkbox"/>	<input checked="" type="checkbox"/>	<input checked="" type="checkbox"/>	<input checked="" type="checkbox"/>

Can NogueraFitxa número **E.002**

Tipus catalogació BCIL

Localització al plànol: O.3.4



Indret Bigues

escala 1:5.000

Coordenades UTM: X 434004 Y 4614917

àmbit catalogat



escala 1:5.000



Dades cadastrals 08023A01509514

Règim i tipus de sòl SNU clau 20 - rústic

Tipologia Conjunt arquitectònic

Ús admès Habitatge i altres segons catàleg de masies

Descripció del bé

Estil Modernista,

Segle XVII-XX

Estat de conservació regular

Finca amb diverses construccions rellevants, com el mas i la capella, així com diversos edificis pels treballadors i per a les feines del camp.

Entre aquests edificis hi ha la porteria, dos habitatges adossats, i la granja; una nau allargada, de planta baixa i pis, amb una entrada central, coronada per un cos de més alçada, amb interessants esgrafiats en la façana.

Excepte el mas, que és anterior, totes aquestes construccions són de principis del segle XX.

Raó de catalogació: Té interès arquitectònic i històric.

Descripció protecció: Es preceptiva la tramitació d'un Pla Especial de protecció del conjunt arquitectònic per sistema de compensació, on s'hi descriu els usos.

Protecció	Intervenció	Volum	Coberta	Façanes	Elem. espec.	Entorn
PARCIAL	CONSERVACIÓ	<input checked="" type="checkbox"/>	<input checked="" type="checkbox"/>	<input checked="" type="checkbox"/>	<input checked="" type="checkbox"/>	<input checked="" type="checkbox"/>